

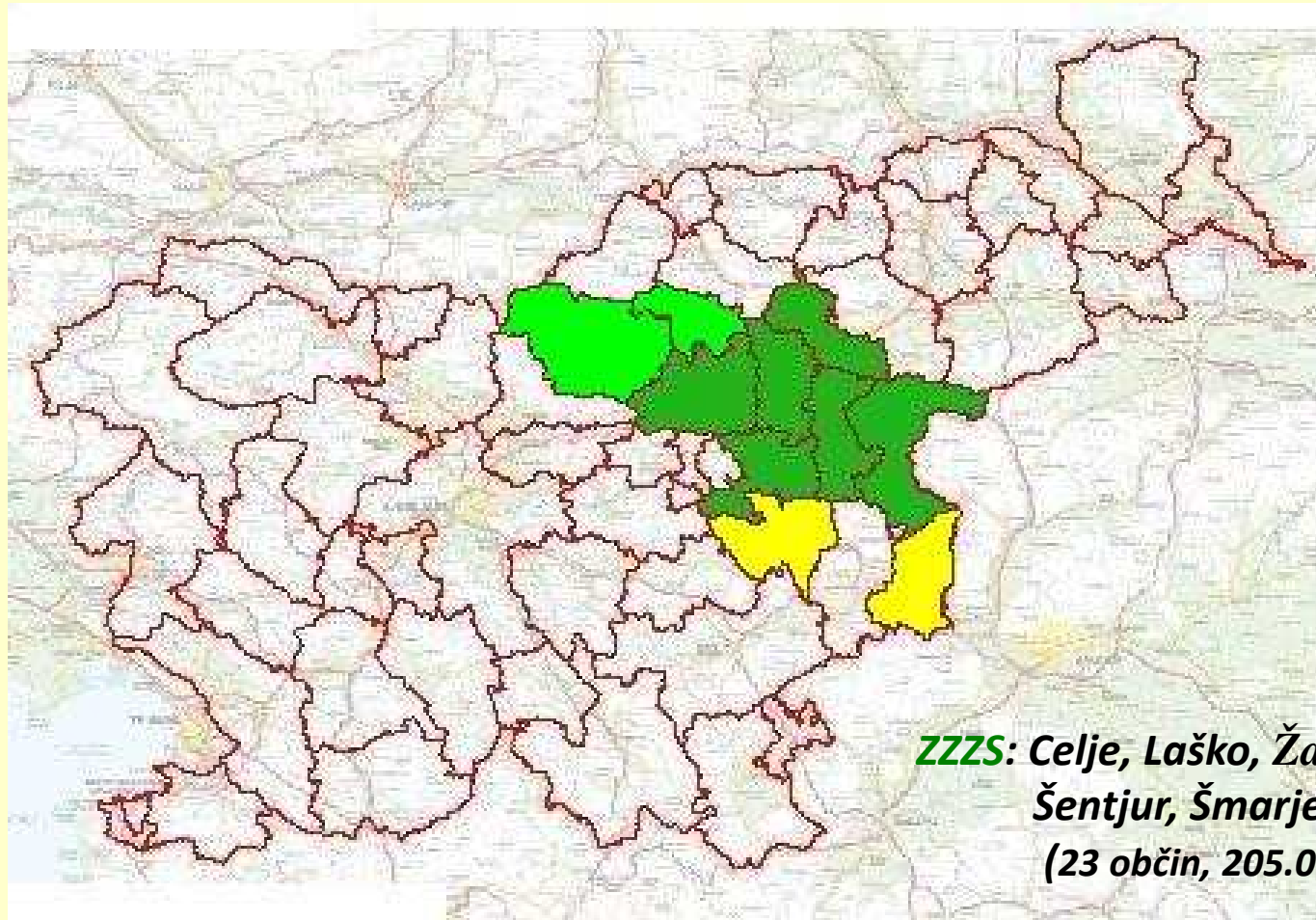
**24. strokovno srečanje
ekonomistov in poslovnih delavcev v zdravstvu
Laško, 25. in 26. maj 2017**



**Predstavitev
Celjske
zdravstvene
regije**

Marina Senčar , ZZS OE Celje

Celjska zdravstvena in Savinjska statistična regija



***ZZZS: Celje, Laško, Žalec, Sl.Konjice,
Šentjur, Šmarje pri Jelšah
(23 občin, 205.000 prebivalcev)***

***Savinjska statistična regija:
ZZZS + Mozirje, Velenje
(33 občin, 254.000 prebivalcev)***

Demografske in ekonomske značilnosti Savinjske regije



- **prebivališče 13% prebivalcev Slovenije**
- **najnižji delež starejših od 80 let, nižji delež starejših od 65 let**
- **nizek naravni prirast, povprečen selitveni prirast**
- **delež prebivalcev z višjo in visoko izobrazbo pod povprečjem Slovenije**
- **stopnja registrirane brezposelnosti nad povprečjem države**
- **povprečna neto plača zaposlenih nižja od slovenske**
- **z 11% BDP na 3. mestu med regijami (predelovalne dejavnosti, industrija)**
- **turistično razvito območje (1,4 mio prenočitev letno - polovica domačih; kar 7 naravnih zdravilišč)**
- **12% investicij v varstvo okolja**

Kazalniki zdravja v Savinjski regiji (vir: NIJZ)



	Kazalnik	Občina	UE	Regija	SLO	Enota
Prebivalci in skupnost	1.1 Razvitost občine	1,2	/	/	1,0	indeks
	1.2 Prirast prebivalstva	6,1	5,0	1,4	0,6	%
	1.3 Starejše prebivalstvo (nad 80 let)	5,0	5,1	4,5	4,9	%
	1.4 Osnovno izobraženi odrasli (105 ali manj)	15,3	15,8	18,6	17,0	%
	1.5 Stopnja delovne aktivnosti	56,6	57,1	58,3	57,9	%
	1.6 Delovne migracije	149	131	97	100	indeks
Dejavniki tveganja	2.1 Telošni fitnes otrok	49,8	49,1	49,5	50,0	indeks
	2.2 Prekomerna prehranjenost otrok	20,4	22,6	25,2	23,9	%
	2.5 Poškodovani v transportnih nezgodah	1,6	1,7	1,6	1,6	vs/1000
	2.6 Promečne nezgode z alkoholiziranimi povzročitelji	6,0	6,8	8,1	8,7	%
	2.7 Sosedska povezanost	50**	57	64	65	%
Preveniva	3.1 Održivost v Programu Svet	54,7	56,0	58,3	59,7	%
	3.2 Presejanost v Programu Zora	72,4	72,3	74,6	71,5	%
	3.3 Mikrobiološka kakovost pitne vode	97	/	/	89	%
Zdravstveno stanje	4.2 Bolniška odsotnost	15,0	15,6	15,9	14,5	dnavi
	4.3 Astma pri otrocih in mladostnikih (0-19 let)	0,9	0,9	0,8	1,2	vs/1000
	4.4 Bolazni, neposredno pripisljive alkoholu (15 let in več)	1,8	1,8	1,9	1,9	vs/1000
	4.5 Prejemniki zdravil zaradi sladkorne bolezni	5,5	5,6	5,6	5,1	vs/100
	4.6 Prejemniki zdravil zaradi poviš. krvnega tlaka	23,6	23,9	24,9	23,5	vs/100
	4.7 Prejemniki zdravil proti strjevanju krvi	13,1	12,8	12,6	11,8	vs/100
	4.8 Srčna kap (35-74 let)	2,8	2,8	2,4	2,0	vs/1000
	4.9 Močganska kap (35-64 let)	2,8	2,8	3,1	2,6	vs/1000
	4.10 Novi primeri raka	5,2	5,3	5,0	5,6	vs/1000
	4.11 Zlomi kolka pri starejših prebivalcih (65 let in več)	3,0	2,9	3,3	6,3	vs/1000
	4.12 Prejemniki zdravil zaradi duševnih motenj	16,4	15,9	16,2	15,3	vs/100
	4.13 Pomoč na domu	3,1	2,7	2,1	1,6	%
	4.14 Klopni meningoencefalitis	6	6	11	11	vs/100.000
	Umrjivost	5.1 Splošna umrjivost	838	951	1039	959
5.2 Umrjivost zaradi bolezni srca in ožilja (0-74 let)		74	80	93	87	vs/100.000
5.3 Umrjivost zaradi vseh vrst raka (0-74 let)		160	176	170	166	vs/100.000
5.4 Umrjivost zaradi raka debelega črevesja (0-74 let)		19	20	17	14	vs/100.000
5.5 Umrjivost zaradi raka dojke (0-74 let)		23	22	24	20	vs/100.000
5.6 Umrjivost zaradi pljučnega raka (0-74 let)		41	41	36	41	vs/100.000
5.7 Umrjivost zaradi samomora		23	26	27	21	vs/100.000

Zdravstveni absentizem v OE Celje



I-XII 2016	v breme delodajalca			v breme ZZS			skupaj			indeks	
	število izgubljenih delovnih dni	% BS	od tega nesreče pri delu, pokl.bol.	število izgubljenih delovnih dni	% BS	od tega nesreče pri delu, pokl.bol.	število izgubljenih delovnih dni	% BS	od tega nesreče pri delu, pokl.bol.	št.dni - skupaj 16/15	št.dni - ZZS 16/15
CE	521.838	2,45	33.046	557.596	2,62	38.683	1.079.434	5,07	71.729	107,1	115,1
KP	320.087	2,09	15.016	336.440	2,20	21.294	656.527	4,30	36.310	107,8	112,5
KR	383.938	1,85	20.594	376.711	1,81	28.064	760.649	3,66	48.658	110,0	123,3
KK	164.991	2,86	8.401	180.435	3,12	10.488	345.426	5,99	18.889	105,2	113,8
LJ	1.743.471	1,62	69.983	1.926.469	1,80	115.245	3.669.940	3,43	185.228	104,9	110,3
MB	795.432	2,31	43.591	838.909	2,44	56.132	1.634.341	4,75	99.723	104,4	107,0
MS	213.951	2,34	10.671	311.377	3,41	18.479	525.328	5,75	29.150	106,2	109,2
NG	224.285	2,17	10.387	201.298	1,95	13.713	425.583	4,12	24.100	102,9	109,8
NM	253.695	2,19	11.739	264.873	2,28	17.528	518.568	4,48	29.267	106,7	113,1
R/K	289.560	2,12	21.125	472.739	3,47	41.561	762.299	5,60	62.686	102,8	107,2
SLOVENIJA	4.911.248	1,97	244.553	5.466.847	2,19	361.187	10.378.095	4,16	605.740	105,5	111,1

Vir: Baza absentizem, podatki NIJZ, datoteka 125

Zavarovane osebe v OE Celje 31.12.2016



Območna enota CELJE	Zavarovanci	Družinski člani	Skupaj	Struktura
<i>delavci</i>				
<i>od tega:</i>	74.415	41.582	115.997	56,5
<i>Zaposl. pri prav. osebah</i>	68.595	38.771	107.366	52,3
<i>Zaposl. pri zasebnikih</i>	5.820	2.811	8.631	4,2
<i>Osebe, ki samostojno opravljajo gospodarsko ali poklicno dejavnost</i>	6.621	3.116	9.737	4,7
<i>Kmetje</i>	1.476	902	2.378	1,2
<i>Upokojenci</i>	51.525	3.569	55.094	26,8
<i>Upravičenci iz proračuna</i>	2.469	976	3.445	1,7
<i>Brezposelni</i>	2.166	709	2.875	1,4
<i>Občani brez prihodkov</i>	5.799	1.284	7.083	3,4
<i>Osebe, ki si same plačujejo prispevek (ZZVZZ 15/20)</i>	4.707	1.045	5.752	2,8
<i>Ostali</i>	2.414	607	3.021	1,5
SKUPAJ	151.592	53.790	205.382	100,0

Izvajalci zdravstvenih storitev v OE Celje

170 izvajalcev zdravstvenih storitev, od tega:

- *20 javnih zavodov*
- *150 zasebnikov s koncesijo*

Javni zdravstveni zavodi:

- *2 bolnišnici*
- *7 zdravstvenih domov*
- *2 lekarni*
- *9 socialno varstvenih zavodov*

Zasebniki koncesionarji:

- *33 splošnih zdravnikov*
- *57 zobozdravnikov (vključno 2 ortodonta in maksilofacialni kirurg)*
- *21 specialistov različnih specialnosti*
- *10 izvajalcev nege in patronaže, 9 zasebnih fizioterapevtov*
- *6 zdravilišč, 5 SVZ, 7 lekarn*
- *2 izvajalca nenujnih reševalnih prevozov*



Preskrbljenost v osnovni zdravstveni dejavnosti



območna enota	splošna ambulanta, otroški in šolski dispanzer		dispanzer za ženske		nega na domu in patronaža	
	2015	2016	2015	2016	2015	2016
Celje	99,16	98,93	99,95	97,41	99,81	99,86
Koper	98,5	99,64	102,09	101,41	95,63	95,76
Kranj	99,6	98,61	94,85	99,53	91,74	92,12
Krško	97,6	99,04	99,92	98,75	100,61	101,15
Ljubljana	97,86	97,13	103,23	102,04	95,31	95,36
Maribor	101,55	102,22	94,63	95,48	107,82	108,36
Murska Sobota	110	112,93	99,7	103,06	116,68	112,75
Nova Gorica	99,89	101,54	97,26	97,25	103,5	104,13
Novo mesto	97,01	95,91	97,26	95,83	98,7	98,87
Ravne na Koroškem	105,96	105,8	106,89	107,05	105,97	106,31

Vir: ZZS, aplikacija pogodbe z izvajalci.

- **Preskrbljenost s storitvami ambulantne fizioterapije: najvišja v državi**
 - **Preskrbljenost z zobozdravstvom: prenizka v izpostavah Šentjur in Žalec, ortodontija in parodontologija nasploh**
 - **Potrebna več programa antikoagulantne ambulante, logopeda v dispanzerju za mentalno zdravje in več programa otroško-šolskega dispanzerja v izpostavi Šmarje.**
- ❖ **Čakalnih dob ni, razen za ortodontijo in protetiko.**



Preskrbljenost in čakalne dobe v specialistični dejavnosti

Slabša preskrbljenost:

- ***Revmatologija***
- ***Ortopedija***
- ***Tireologija***

Čakalne dobe na 1.4.2017 (Vir: NIJZ/ poročilo Načas) prekoračene za:

- ***UZ dojke, operacijo krčnih žil, artroplastiko kolena in kolka, operacijo hallux valgusa (SB Celje)***
- ***Dermatološka ambulanta (Zdravilišče Rogaška Slatina)***
- ***Operacije sive mreže (okulistika Irman d.o.o.)***

Čakalne dobe so vedno bolj posledica kadrovskih in organizacijskih težav izvajalcev zdravstvenih storitev in vedno manj posledica pomanjkanja finančnih sredstev.

Za res učinkovito obvladovanje čakalnih dob bo potrebno še tesnejše sodelovanje vseh akterjev: izvajalcev, MZ, NIJZ in ZZSZ.

Hvala za pozornost.